

IDENTIFICAÇÃO DO MEDICAMENTO



cloridrato de fluoxetina

Medicamento genérico

Lei nº 9.787, de 1999

APRESENTAÇÕES

Cápsulas duras 20 mg: embalagem com 28, 30 ou 60 cápsulas duras.

USO ORAL

USO ADULTO ACIMA DE 18 ANOS

COMPOSIÇÃO:

Cada cápsula contém: cloridrato de fluoxetina*..... 22,36 mg Excipientes** q.s.p. 1 cápsula * Cada 22,36 mg de cloridrato de fluoxetina equivalem à 20 mg de fluoxetina base. **Excipientes: amido, celulose microcristalina, hipromelose.

INFORMAÇÕES AO PACIENTE

1. PARA QUE ESTE MEDICAMENTO É INDICADO?

O cloridrato de fluoxetina é indicado para o tratamento da depressão, asso-

ciada ou não à ansiedade. Também é indicado para o tratamento da bulimia nervosa, do transtorno obsessivo-compulsivo (TOC) e do transtorno disfórico pré-menstrual (TDPM), incluindo tensão pré-menstrual (TPM), irritabilidade e disforia (mal-estar provocado pela ansiedade).

2. COMO ESTE MEDICAMENTO FUNCIONA?

O cloridrato de fluoxetina aumenta os níveis de serotonina no cérebro, resultando em melhora dos sintomas da depressão, associada ou não à ansiedade, da bulimia nervosa, do transtorno obsessivo-compulsivo (TOC) e do transtorno disfórico pré-menstrual.

A resposta terapêutica do cloridrato de fluoxetina é observada algumas semanas após o início do tratamento. No entanto, se o paciente não apresentar melhora dos sintomas, o médico deverá avaliar e reajustar a dose utilizada.

O cloridrato de fluoxetina é bem absorvido após administração oral. Concentrações plasmáticas máximas são alcançadas dentro de 6 a 8 horas.

3. QUANDO NÃO DEVO USAR ESTE MEDICAMENTO?

O cloridrato de fluoxetina não deve ser usado por pacientes alérgicos à fluoxetina ou a qualquer um dos seus excipientes. O cloridrato de fluoxetina não deve ser administrado a pacientes que estão utilizando inibidores da monoaminoxidase (IMAO), reversíveis ou não, como por exemplo, o sulfato de tranilcipromina (puro ou em associação) e o moclobemida. Nesse caso, o paciente deverá esperar no mínimo 14 dias após a suspensão do tratamento com IMAO para iniciar o tratamento com cloridrato de fluoxetina. O paciente deverá deixar um intervalo de pelo menos 5 semanas (ou talvez mais, dependendo da avaliação médica, especialmente se o cloridrato de fluoxetina foi prescrito para o tratamento crônico e/ou em altas doses) após a suspensão do tratamento com Cloridrato de fluoxetina e o início de tratamento com um IMAO ou tioridazina. O uso combinado de cloridrato de fluoxetina com um IMAO pode causar eventos adversos graves, podendo ser fatal.

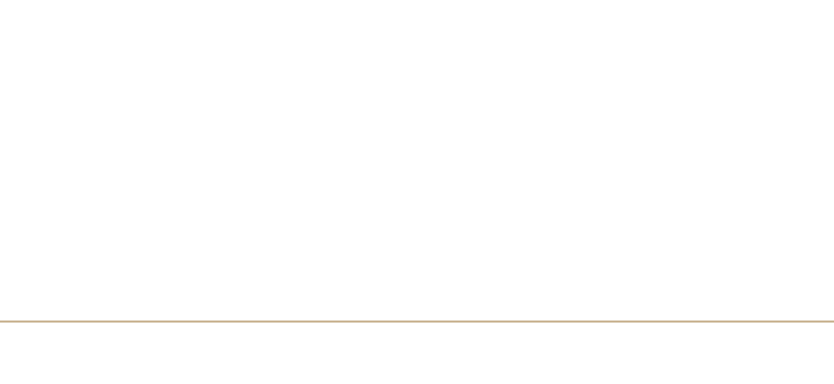
4. O QUE DEVO SABER ANTES DE USAR ESTE MEDICAMENTO? Advertências e Precauções

A possibilidade de uma tentativa de suicídio é característica de um quadro

depressivo e de outras desordens psiquiátricas. Assim como outros antidepressivos, com atividade farmacológica semelhante, casos isolados de ideação e comportamentos suicidas foram relatados durante o tratamento com cloridrato de fluoxetina ou logo após a interrupção do tratamento. Embora não tenha sido estabelecida uma relação causal exclusiva para cloridrato de fluoxetina em induzir a tais comportamentos, uma avaliação em conjunto de vários antidepressivos (incluindo o cloridrato de fluoxetina) indica um aumento de risco potencial para ideias e comportamentos suicidas em pacientes pediátricos e adultos jovens (< 25 anos), em comparação ao placebo. O médico deve ser consultado imediatamente caso o paciente, independente da sua idade, relatar quaisquer pensamentos suicidas em qualquer fase do tratamento; o médico deve orientar os pacientes a relatarem a qualquer momento aflições ou sentimentos diferentes observados durante o tratamento.

O cloridrato de fluoxetina deve ser utilizado com precaução em pacientes com condições clínicas que predisõem a arritmias (alteração dos batimentos cardíacos) ou exposição aumentada à fluoxetina (por exemplo, mau funcionamento do fígado).

Erupção de pele, reações de hipersensibilidade imediata e sistêmica (reações anafilactoides) e reações sistêmicas progressivas, algumas vezes graves e envolvendo pele, fígado, rins ou pulmões, foram relatadas por pacientes tratados com cloridrato de fluoxetina. Após o aparecimento de erupção cutânea ou de outra reação alérgica para a qual uma causa não pode ser identificada, o cloridrato de fluoxetina deverá ser suspenso. Assim como com outros medicamentos usados no tratamento da depressão, cloridrato de fluoxetina deve ser administrado com cuidado a pacientes com história de convulsões. Foram relatados casos de hiponatremia (baixa concentração de sódio no sangue) em pacientes tratados com o cloridrato de fluoxetina A maioria desses casos ocorreu em pacientes idosos e em pacientes que estavam tomando diuréticos (medicamentos que facilitam a eliminação de urina) ou com diminuição da quantidade de líquidos no organismo.



peso, prolongamento do intervalo QT (prolongamento do período de condução elétrica no coração, o que pode ser causa de alterações do batimento cardíaco), diminuição do apetite [incluindo anorexia (falta de apetite)], distúrbio de atenção, vertigem (falsa sensação de movimentos), disgeusia (alteração do paladar), letargia (sensação de lentidão de movimentos e raciocínio), sonolência (incluindo hipersonia e sedação), tremor, sonhos anormais (incluindo pesadelos), ansiedade, diminuição da libido [incluindo perda da libido (desejo sexual)], nervosismo, inquietação, distúrbio do sono, tensão, micções (ato de urinar) frequentes [incluindo polaciúria (ato de urinar com maior frequência)], distúrbios da ejaculação, sangramentos ginecológicos, disfunção erétil (dificuldade de obtenção e/ou manutenção da ereção do pênis), bocejo, hiperidrose (suor em excesso), prurido (coceira), erupções da pele, urticária (erupções da pele com coceira) e rubor (vermelhidão da pele) [incluindo flogachos (sensação de calor pelo corpo)] e labilidade emocional (instabilidade emocional).

Reação incomum (ocorre entre 0,1% e 1% dos pacientes que utilizam este medicamento): midriase (dilatação da pupila dos olhos), disfagia (dificuldade para engolir), sensação de anormalidade, sensação de frio, sensação de calor, mal-estar, contusão, contração muscular, hiperatividade psicomotora [incluindo acatasia (incapacidade de ficar parado), ataxia (falta de coordenação dos movimentos), distúrbios do equilíbrio, bruxismo (ranger de dentes), discinesia (movimentos involuntários), mioclonia (movimentos involuntários muito bruscos dos braços e pernas durante o sono), despessoalização, humor elevado, humor eufórico, alteração do orgasmo [incluindo anorgasmia (incapacidade de ter orgasmo)], pensamento anormal, disúria (dificuldade ou dor para urinar), alopecia (perda de cabelos), suor frio, tendência aumentada para contusão e hipotensão (diminuição da pressão sanguínea), epistaxe (sangramento pelo nariz), gastroenterite (inflamação aguda que compromete os órgãos do sistema gastrointestinal), hipertonia (tensão excessiva dos músculos, artérias ou outro tecido do organismo), aumento da libido (aumento do desejo sexual), reação paranoica (desconfiança ou suspeita altamente exagerada ou injustificada), arritmia (irregularidade dos batimentos cardíacos), tontura (alteração do equilíbrio corporal), constipação (intestino preso), flatulência (gases) e febre (aumento da temperatura corporal)

Em pacientes com diabetes, ocorreu hipoglicemia (baixa taxa de açúcar no sangue) durante a terapia com cloridrato de fluoxetina e hiperglicemia (alta taxa de açúcar no sangue) após a suspensão do medicamento. Portanto, a dose de insulina e/ou hipoglicemiante oral deve ser ajustada quando o tratamento com cloridrato de fluoxetina) for estabelecido e após a sua suspensão.

O cloridrato de fluoxetina deve ser utilizado com cuidado em pacientes com pressão intraocular elevada ou naqueles que tenham risco de glaucoma de ângulo estreito agudo (doença caracterizada pelo aumento da pressão intraocular que causa intensa dor nos olhos e perda repentina da visão).

O desenvolvimento de uma síndrome potencialmente fatal foi relatado com o uso de cloridrato de fluoxetina sozinho ou em conjunto com outros medicamentos da classe serotoninérgica (incluindo triptanos) e com medicamentos que prejudicam o metabolismo da serotonina (em particular, inibidores da monoaminoxidase).

Os sintomas desta síndrome podem incluir alterações do estado mental (por exemplo, agitação, alucinações, delírium e coma), instabilidade autonômica [por exemplo, taquicardia (batimentos cardíacos acelerados), pressão arterial instável, tontura, sudorese (suor em excesso), rubor (vermelhidão da pele), hipertermia (febre)], sintomas neuromusculares [por exemplo, tremor, rigidez, mioclonia (movimentos involuntários muito bruscos dos braços e pernas durante o sono), hiperreflexia (reações de reflexo exageradas), falta de coordenação], convulsões (contração involuntária e intensa dos músculos) e/ou sintomas gastrointestinais [por exemplo, náusea (vontade de vomitar), vômito, diarreia]. O uso concomitante de cloridrato de fluoxetina com inibidores da monoaminoxidase com o propósito a tratar distúrbios psiquiátricos é contraindicada. O cloridrato de fluoxetina também não deve ser iniciado em paciente sendo tratado com inibidores da monoaminoxidase tais como linezolida ou azul de metileno por via venosa. O cloridrato de fluoxetina deve ser interrompido antes de iniciar o tratamento com um inibidor da monoaminoxidase. Se o tratamento concomitante de cloridrato de fluoxetina com uma outra droga serotoninérgica, ou seja, triptanos, antidepressivos tricíclicos, fentanil, lítio,

tramadol, bupirona, triptofano e Erva de São João, for clinicamente indicado, aconselha-se a observação cuidadosa do paciente, particularmente durante o início do tratamento e no aumento da dose. O uso de cloridrato de fluoxetina deve ser considerado durante a gravidez somente se os benefícios do tratamento justificarem o risco potencial para o feto, tendo em conta os riscos do não tratamento da depressão.

Deve-se ter cuidado no final da gravidez, pois foram relatados, raramente, sintomas transitórios de retirada [exemplos: tremores transitórios, dificuldade na amamentação, taquipneia (respiração rápida) e irritabilidade] em recém-nascidos cujas mães fizeram uso de cloridrato de fluoxetina próximo ao término da gravidez. Dados observacionais sugerem um risco aumentado (menor que 2 vezes) de hemorragia (sangramento) pós-parto após exposição à fluoxetina próxima ao trabalho de parto.

O cloridrato de fluoxetina é excretado no leite humano. Portanto, deve-se ter cuidado quando este medicamento for administrado a mulheres que estejam amamentando.

Este medicamento não deve ser utilizado em mulheres grávidas ou amamentando sem orientação médica ou do cirurgião-dentista.

Não foram observadas diferenças na segurança e eficácia de cloridrato de fluoxetina entre pacientes idosos e jovens. Outros relatos de experiências clínicas não identificaram diferenças nas respostas de pacientes jovens ou idosos, mas uma sensibilidade maior de alguns indivíduos idosos não pode ser excluída. O uso de cloridrato de fluoxetina em crianças menores de 7 anos não foi estudado. O uso deste medicamento nesta população específica deve ocorrer sob supervisão médica.

O cloridrato de fluoxetina pode interferir na capacidade de julgamento, pensamento e ação. Portanto, durante o tratamento, o paciente não deve dirigir veículos ou operar máquinas, até que tenha certeza de que seu desempenho não foi afetado.

Interações medicamentosas

O cloridrato de fluoxetina deve ser administrado com cuidado em pacientes que estejam tomando os seguintes medicamentos:

- medicamentos que são metabolizados por um subgrupo específico de enzimas produzidas pelo fígado: Sistema P4502D6. Peça ao seu médico informações mais detalhadas sobre essa classe de medicamentos;
- medicamentos que agem no sistema nervoso central, tais como: fenitoína, carbamazepina, haloperidol, clozapina, diazepam, alprazolam, lítio, imipramina e desipramina;
- drogas que se ligam às proteínas do plasma;
- ácido acetilsalicílico (exemplo: ASPIRINA®);
- anti-inflamatórios não esteroeoidais. Peça ao seu médico informações mais detalhadas sobre essa classe de medicamentos.

Efeitos anticoagulantes alterados (valores de laboratório e/ou sinais clínicos e sintomas), incluindo sangramento, sem um padrão consistente, foram reportados com pouca frequência quando o cloridrato de fluoxetina e a varfarina foram coadministrados. Portanto, os pacientes em tratamento com varfarina devem ser cuidadosamente monitorados quanto à coagulação quando se inicia ou interrompe o tratamento com cloridrato de fluoxetina.

Houve raros relatos de convulsões prolongadas em pacientes usando cloridrato de fluoxetina juntamente com tratamento eletroconvulsivo.

Em testes formais, cloridrato de fluoxetina não aumentou os níveis de álcool no sangue ou intensificou os efeitos do álcool. Entretanto, a combinação de cloridrato de fluoxetina e álcool não é aconselhável.

O cloridrato de fluoxetina pode ser administrado com alimentos sem que interações ocorram.

A Erva de São João, também conhecida como *Hypericum perforatum*, pode interagir com cloridrato de fluoxetina, aumentando os efeitos adversos como a síndrome serotoninérgica (quadro caracterizado por alterações no estado mental e na atividade neuromuscular em combinação com disfunção do sistema nervoso autônomo).

Não há estudos que relatem a possibilidade de interação entre cloridrato de fluoxetina e nicotina.

Não há estudos em humanos a respeito da interação entre cloridrato de fluoxetina e exames laboratoriais e não laboratoriais.

Informe ao seu médico ou cirurgião-dentista se você está fazendo uso de algum outro medicamento.

Não use medicamento sem o conhecimento do seu médico. Pode ser perigoso para a sua saúde.

5. ONDE, COMO E POR QUANTO TEMPO POSSO GUARDAR ESTE MEDICAMENTO?

Conservar em temperatura ambiente (entre 15°C e 30°C). Proteger da umidade.

Número de lote e datas de fabricação e validade: vide embalagem. Não use medicamento com o prazo de validade vencido. Guarde-o em sua embalagem original.

Características do produto: cápsula de gelatina (azul/branco), contendo pó branco, homogêneo, livre de impurezas estranhas.

Antes de usar, observe o aspecto do medicamento. Caso ele esteja no prazo de validade e você observe alguma mudança no aspecto, consulte o farmacêutico para saber se poderá utilizá-lo. Todo medicamento deve ser mantido fora do alcance das crianças.

6. COMO DEVO USAR ESTE MEDICAMENTO?
Como usar

O cloridrato de fluoxetina deve ser administrado por via oral e pode ser tomado independente das refeições.

Dose
Depressão: a dose recomendada é de 20 mg/dia.
Bulimia Nervosa: a dose recomendada é de 60 mg/dia.

Transtorno Obsessivo-Compulsivo: a dose recomendada é de 20 mg/dia a 60 mg/dia.

Transtorno Disfórico Pré-menstrual: a dose recomendada é de 20 mg/dia administrada continuamente (durante todos os dias do ciclo menstrual) ou intermitentemente (isto é, uso diário, com início 14 dias antes do começo previsto da menstruação até o primeiro dia do fluxo menstrual). A dose deverá ser

repetida a cada novo ciclo menstrual.

Doenças e/ou Terapias Concomitantes: deve ser considerada a dose mais baixa ou menos frequente em pacientes com comprometimento do fígado, doenças concomitantes ou naqueles que estejam tomando vários medicamentos.

A dose recomendada pode ser aumentada ou diminuída. Doses acima de 80 mg/dia não foram sistematicamente avaliadas. Não há dados que demonstrem a necessidade de doses alternativas tendo como base somente a idade do paciente.

Siga a orientação de seu médico, respeitando sempre os horários, as doses e a duração do tratamento.

Não interrompa o tratamento sem o conhecimento do seu médico.

Este medicamento não deve ser partido, aberto ou mastigado.

7. O QUE DEVO FAZER QUANDO EU ME ESQUECER DE USAR ESTE MEDICAMENTO?

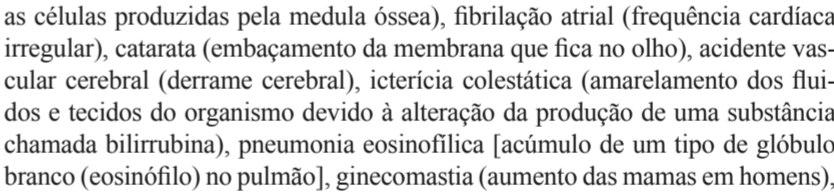
Caso o paciente deixe de tomar uma dose, deverá tomá-la assim que possível. Não tomar mais que a quantidade de cloridrato de fluoxetina recomendada pelo médico para período de 24 horas.

Em caso de dúvidas, procure orientação do farmacêutico, ou do seu médico, ou cirurgião-dentista.

8. QUAIS OS MALES QUE ESTE MEDICAMENTO PODE ME CAUSAR?

Foram relatadas as seguintes reações adversas com cloridrato de fluoxetina: **Reação muito comum (ocorre em mais de 10% dos pacientes que utilizam este medicamento):** diarreia, náusea (vontade de vomitar), fadiga (cansaço) [incluindo astenia (perda ou diminuição da força muscular)], dor de cabeça e insônia (incluindo despertar cedo, insônia inicial, insônia de manutenção do sono), síndrome gripal (doença aguda com sintomas de febre, tosse ou dor de garganta, na ausência de outros diagnósticos), faringite (inflamação da faringe) e sinusite (inflamação dos seios da face).

Reação comum (ocorre entre 1% e 10% dos pacientes que utilizam este medicamento): palpitações (sensação do batimento cardíaco com mais força e/ou mais rápido que o normal), visão turva, boca seca, dispepsia (indisposição gastrointestinal), vômitos, calafrios, sensação de agitação, diminuição de



as células produzidas pela medula óssea), fibrilação atrial (frequência cardíaca irregular), catarata (embaçamento da membrana que fica no olho), acidente vascular cerebral (derrame cerebral), icterícia colestática (amarelamento dos fluidos e tecidos do organismo devido à alteração da produção de uma substância chamada bilirrubina), pneumonia eosinofílica [acúmulo de um tipo de glóbulo branco (eosinófilo) no pulmão], ginecomastia (aumento das mamas em homens), parada cardíaca (parada dos batimentos do coração), neurite óptica (inflamação do nervo óptico), pancreatite (inflamação do pâncreas), embolia pulmonar (entupimento de um vaso no pulmão), hipertensão pulmonar (aumento da pressão nas artérias dos pulmões), síndrome de *Stevens-Johnson* (tipo grave de inflamação da pele desencadeada por uma reação alérgica), trombocitopenia (diminuição do número de plaquetas no sangue), púrpura trombocitopênica (destruição das plaquetas no sangue) e comportamento violento.

Sintomas de descontinuação: sintomas de descontinuação foram reportados quando o tratamento com cloridrato de fluoxetina foi interrompido. A interrupção abrupta do tratamento deve ser evitada. Procure orientação do seu médico para suspensão do tratamento. Os sintomas mais comuns reportados incluem tontura, alterações do sono, distúrbios sensoriais/parestesia (adormecimento ou formigamento de partes do corpo), ansiedade, agitação, astenia (perda ou diminuição da força física), confusão, dor de cabeça e irritabilidade.

Informe ao seu médico, cirurgião-dentista ou farmacêutico o aparecimento de reações indesejáveis pelo uso do medicamento. Informe também a empresa através do seu serviço de atendimento.

9. O QUE FAZER SE ALGUÉM USAR UMA QUANTIDADE MAIOR DO QUE A INDICADA DESTES MEDICAMENTO?

Os casos de superdose de cloridrato de fluoxetina isolado geralmente têm uma evolução favorável. Os sintomas de superdose incluem náusea, vômito, convulsões, disfunção cardiovascular variando desde arritmias assintomáticas (alteração dos batimentos cardíacos sem sintomas) ou indicativo de alterações no eletrocardiograma (incluindo muitos casos raros de *Torsade de Pointes*), disfunção pulmonar e sinais de alteração do sistema nervoso central (variando de excitação ao coma). Os relatos de morte por superdose de cloridrato de fluoxetina isolado

têm sido extremamente raros. No caso de superdose com cloridrato de fluoxetina verifique as condições do paciente quanto à respiração e batimentos cardíacos e o encaminhe rapidamente a um local de atendimento médico. Nenhum antídoto é conhecido. Diurese (eliminação de urina) forçada, hemoperfusão e transfusão sanguínea não são indicados. No caso de overdose, considere a possibilidade de que tenha sido usada outra droga ou medicamento simultaneamente.

Em caso de uso de grande quantidade deste medicamento, procure rapidamente socorro médico e leve a embalagem ou bula do medicamento, se possível. Ligue para 0800 722 6001, se você precisar de mais orientações.

DIZERES LEGAIS

M.S.: 1.0043.1159

Farm. Resp. subst.: Dra. Ivanete A. Dias Assi - CRF-SP 41.116

VENDA SOB PRESCRIÇÃO MÉDICA. SÓ PODE SER VENDIDO COM RETENÇÃO DA RECEITA

Esta bula foi atualizada conforme Bula Padrão aprovada pela ANVISA em 19/11/2020.

CENTRAL DE ATENDIMENTO
WWW.EUROFARMA.COM
euroc@eurofarma.com
0800-704-3876

232771-04 - (D) - F. 34-PD. - (05/23)

Fabricado e Registrado por:
Eurofarma Laboratórios S.A.
RO. Pres. Castello Branco, 3.565
Itapevi - SP
CNPJ: 61.190.096/0001-92
Indústria Brasileira